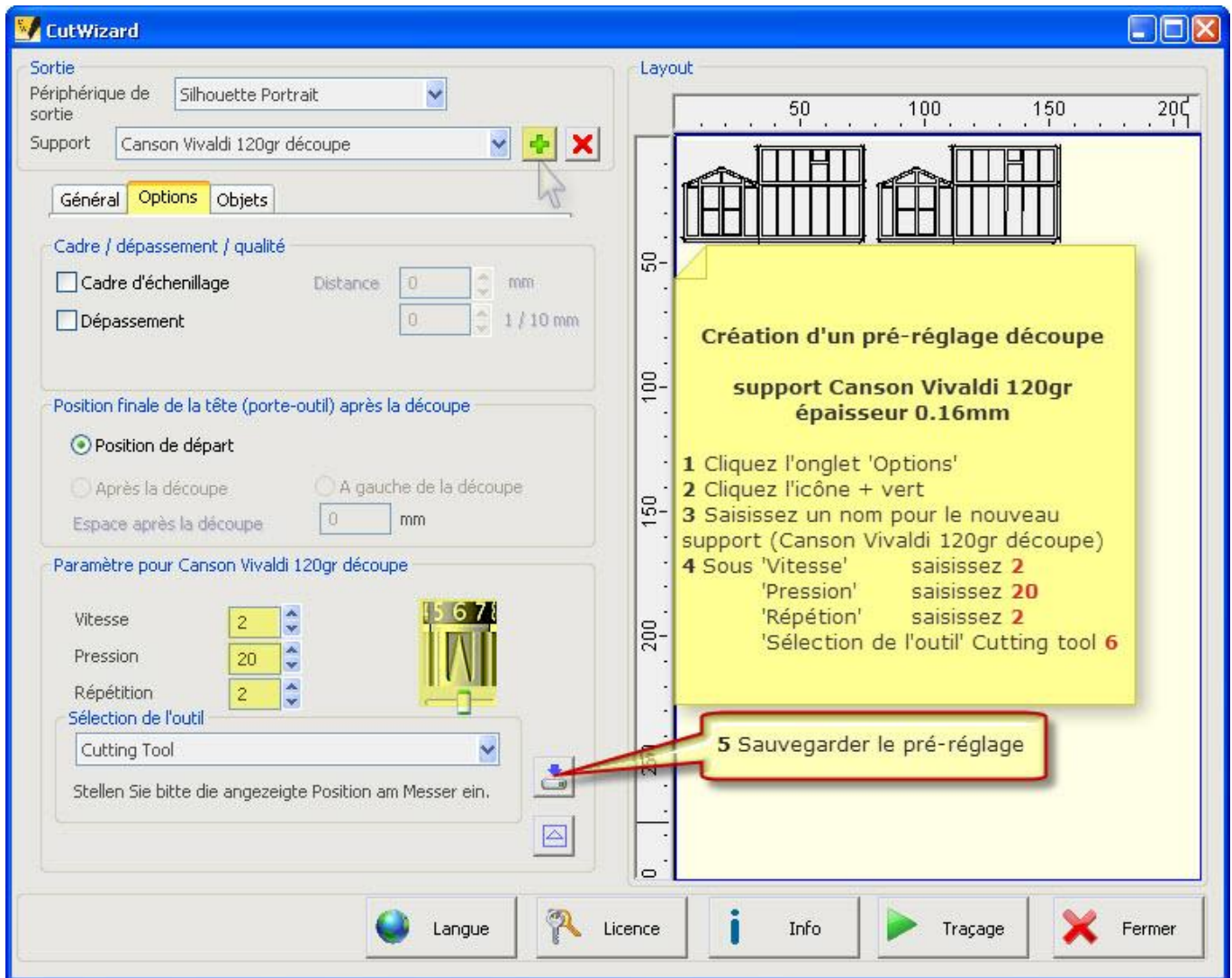


Pré-réglage découpe pour papier Canson Vivaldi avec CutWizard

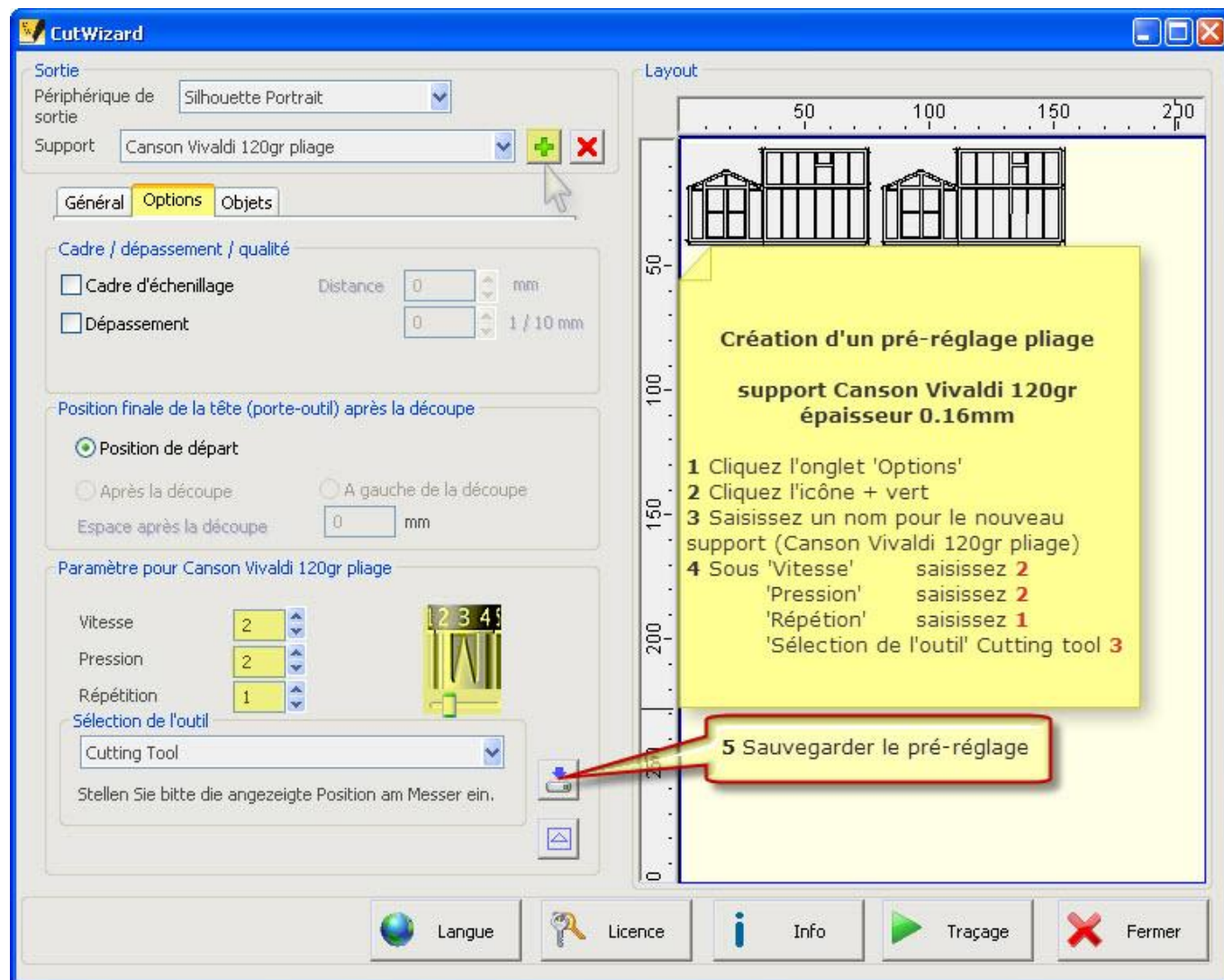
Découpe 120gr épaisseur 0.16mm



Réglage pour 240gr épaisseur 0.3 mm

Découpe : Vitesse: **2**
Pression : **25**
Répétition : **2**
Outil de coupe : **6**

Pliage 120gr épaisseur 0.16mm



Réglage pour 240gr épaisseur 0.3 mm

Pliage :

- Vitesse: **2**
- Pression : **10**
- Répétition : **1**
- Outil de coupe : **3**

Découpe et pliage

Création d'un pré-réglage d'un calque découpe et d'un calque pliage

support Canson Vivaldi 120gr épaisseur 0.16mm

- 1 Cliquez l'onglet 'Objets'
- 2 Cliquez la ligne découpe
- 3 Cochez les deux cases 'Pause' et 'Paramètres de découpe différents'
- 4 Dans 'Présélection - Support' sélectionnez Canson Vivaldi 120gr découpe (c'est le pré-réglage que nous avons sauvegardé précédemment)
- 5 Répétez l'étape 2 mais sélectionnez la ligne pliage puis dans 'Présélection - Support' sélectionnez Canson Vivaldi 120gr pliage

Note

Le fait de sélectionner 'Pause entre les calques / couleurs' permet de mettre la Silhouette en pause entre la découpe des différents calques, n'oubliez pas de régler votre lame en conséquence, ici avec ce support: 6 pour la découpe et 3 pour le pliage

Appliquez les paramètres ci-dessus pour le papier 240gr.

Vous pouvez sauvegarder tous ces réglages dans CutWizard, mais, ATTENTION, lors d'une mise à jour de CutWizard tous ces réglages seront perdus. En effet, CutWizard ne sauvegarde pas les réglages dans un fichier indépendant.

Vous pouvez aussi sélectionner un calque après l'autre : par exemple le calque découpe avec le réglage de la lame de coupe à 6, puis le calque pliage de la lame de coupe à 3.

Dans ce cas, ATTENTION de ne pas « éjecter » le papier de la Silhouette entre les deux calques.

Merci à Pierre.

